

Anvisningar för inkoppling till dator

Du kan överföra bilder och filmer du tagit med en digitalkamera till din dator och sedan organisera, visa, redigera, skriva ut och dela med dig av dem genom att installera programvaran som finns på medföljande CD-ROM och ansluta kameran till datorn med USB-kabeln. I detta avsnitt förklaras hur man installerar det medföljande programmet "ACDSee for PENTAX" och övriga förberedelser som måste göras innan digitala bilder och filmer kan visas på datorskärmen. Anvisningar för din dator och operativsystem finns i handboken. QuickTime™ och QuickTime-logotyperna är varumärken som används med licensrätt. QuickTime-logotypen är registrerad i USA och andra länder.

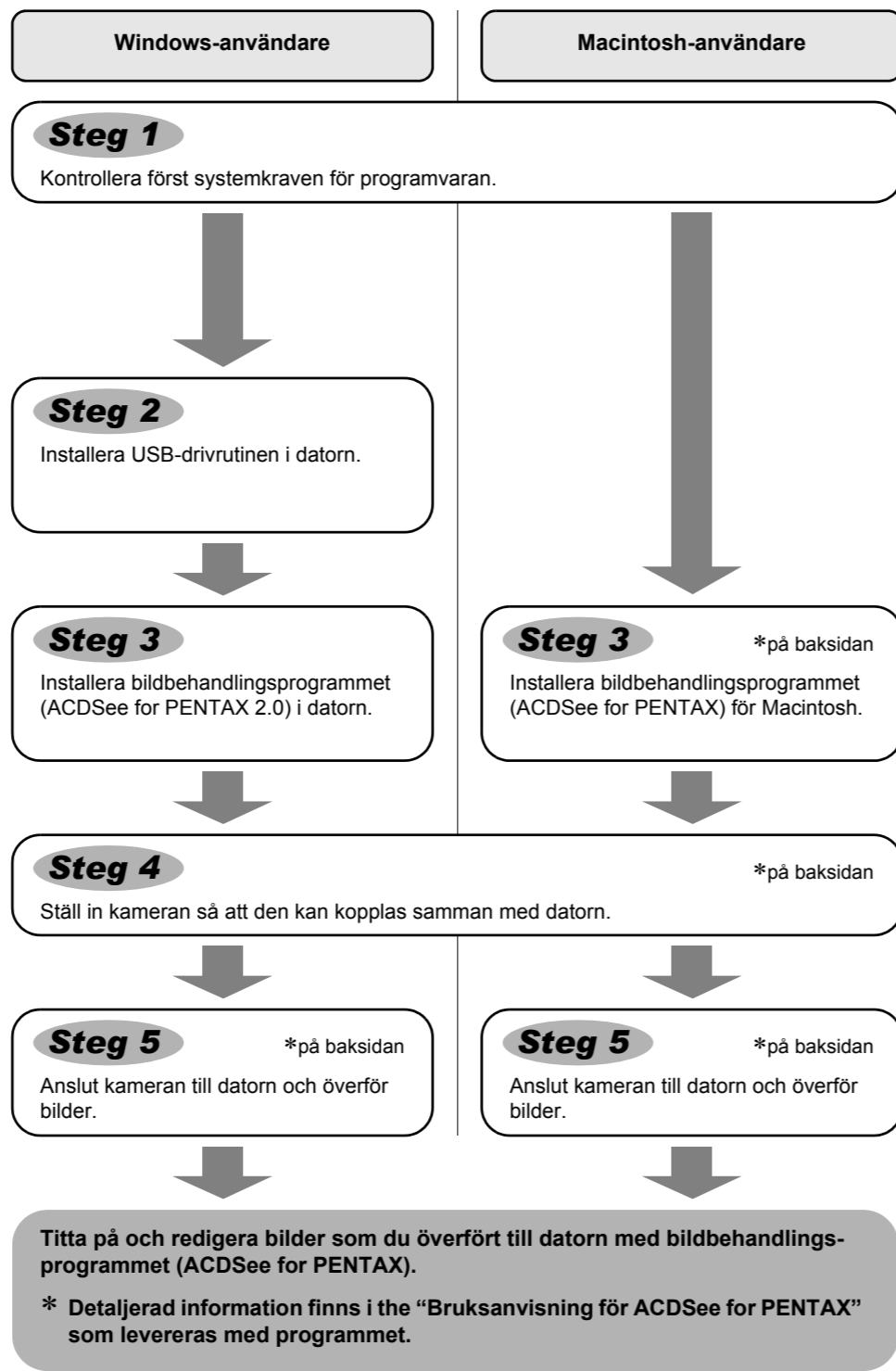
Medföljande programvara

Windows

- ACDSee for PENTAX 2.0 (Bildvisnings-/redigeringsprogram)
- ACD photostitcher (Panoramabildredigeringsprogram)
- FotoSlate 3.0 (Bildlayout- och utskriftsprogram)
- ACD Showtime! for PENTAX (Filmredigeringsprogram)
- DivX
- DirectX
- USB-drivrutin för Windows 98/98SE

Macintosh

- ACDSee for PENTAX (Bildvisningsprogram)
- ACD photostitcher (Panoramabildredigeringsprogram)



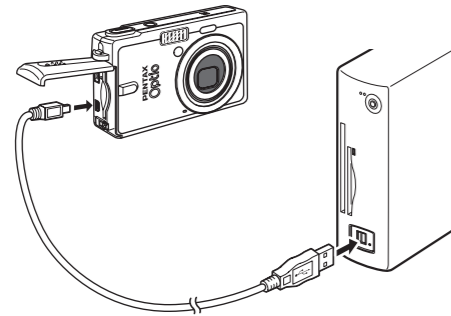
Windows **Steg 2**

Installera USB-drivrutinen

*Endast Windows 98/98SE

För Windows 98/98SE installerar du en USB-drivrutin (PENUSB.E.INF) på datorn så att du kan koppla kameran till datorn med USB-kabeln.

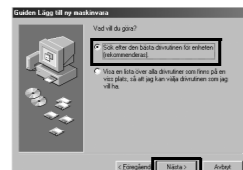
- 1 Sätt på datorn.
- 2 Sätt in CD-ROM:en (S-SW39) i CD-ROM-enheten. PENTAX Software-bilden visas automatiskt, men du behöver inte göra något åt. Klicka på knappen (stäng) för stänga bilden.
- 3 Koppla samman dator och kamera med USB-kabeln. Kameran ska vara avstängd.



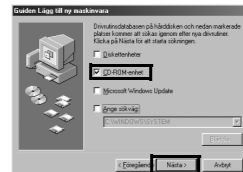
- 4 Sätt på kameran. Datorn hittar automatiskt kameran som ny maskinvara och guidebilden visas.
- 5 Klicka på [Nästa].



- 6 Kontrollera att [Letar efter bästa drivrutinen för enheten] är markerat och klicka sedan på [Nästa].



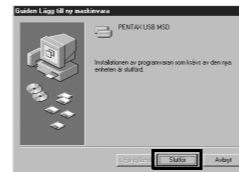
- 7 Markera [CD-ROM-enhet] och klicka på [Nästa]. Avmarkera andra val om de är markerade.



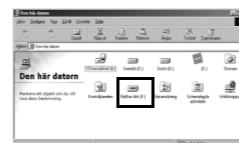
- 8 Kontrollera att [PENUSB.E.INF] visas och klicka på [Nästa]. Installationen av drivrutinen startar.



- 9 Klicka på [Slutför]. När installationen är klar, stängs guidefönstret.



- 10 Dubbelklicka på [Den här datorn] på Skrivbordet. En flyttbar disk läggs till.



Windows, Macintosh **Steg 1**

Systemkrav

Systemkrav för Windows

- Programvaran kan inte köras på Windows 95.
- För att kunna spela upp filmer under Windows 98SE/Me/2000/XP, måste du installera Windows Media Player 9.0 eller senare. (Processor: Pentium4 2,0GHz eller mer eller PentiumM 1,0GHz eller mer rekommenderas).
- Du kan inte spela upp filmer som du spelat in med Optio S6 under Windows 98/NT.

• USB-anslutning

- OS : Windows 98/98SE/Me/2000/XP (Home Edition/Professional) (USB-drivrutin måste finnas installerad för Windows 98/98SE)
- USB-port måste finnas

• Program

<ACDSee for PENTAX 2.0, ACD photostitcher och FotoSlate 3.0>
(9 språk: engelska, franska, tyska, spanska, italienska, ryska, kinesiska [traditionell och förenklad], koreanska, japanska)

- OS : Windows 98SE/Me/NT/2000/XP (Home Edition/Professional)
- Processor : Pentium-processor eller motsvarande (Pentium III 500MHz eller bättre rekommenderas)
- Minne : minst 64 Mbyte
- Hårddiskutrymme : minst 40 Mbyte
- Bildskärm : Grafikkort som kan visa minst 256 färger
- Internet Explorer 5.0 eller senare

- * Vissa filformat, t.ex. filmfiler i MOV-format kräver QuickTime 6.0 eller senare, DirectX 9.0 eller senare och Windows Media Player 7.1 eller senare för att kunna visas.
- * För att installera ACDSee for PENTAX 2.0 kan Windows Installer Service version 2.0 krävas.
- * ACD Showtime! for PENTAX installeras i samband med en standardinstallationen av ACDSee for PENTAX 2.0 (dock kan inte ACD Showtime! for PENTAX köras om systemkraven inte är uppfyllida).
- * Funktionen garanteras inte på alla datorer som uppfyller systemkraven.

<ACD Showtime! for PENTAX>

(6 språk: engelska, franska, tyska, spanska, italienska, japanska)

- OS : Windows 98SE/Me/NT/2000/XP (Home Edition/Professional)
- Processor : Pentium III 500 MHz eller bättre (Pentium 4 2,0 GHz eller bättre rekommenderas)
- Minne : Minst 128 Mbyte (512 Mbyte eller mer rekommenderas)
- Hårddiskutrymme : minst 50 Mbyte
- Bildskärm : Grafikkort som kan visa minst 256 färger
- Internet Explorer 5.5 eller senare
- QuickTime 6.0 eller senare

Windows **Steg 3**

Installera programvaran

Installera bildbehandlingsprogrammet (ACDSee for PENTAX 2.0)

Detta avsnitt beskriver installationsproceduren för ACDSee for PENTAX 2.0, så att du kan visa och redigera bilder som överförs till datorn.

- Windows Media Player 7.1 eller senare måste vara installerad i datorn för att ACDSee for PENTAX 2.0 ska kunna installeras.
- Om det finns det flera konton på en dator med Windows 2000 eller Windows XP, måste du logga in med ett konto som har administratörsrättigheter innan programvaran installeras.

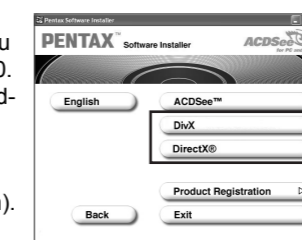
- 1 Sätt på datorn.
- 2 Sätt in CD-ROM:en (S-SW39) i CD-ROM-enheten. PENTAX Software-bilden visas.

- Om PENTAX Software Installer-bilden inte visas
Gör så här för att få upp PENTAX Software Installer-bilden.
1) Dubbelklicka på ikonen [Den här datorn] på Skrivbordet.
2) Dubbelklicka på ikonen [CD-ROM-enhet (S-SW39)].
3) Dubbelklicka på [Setup.exe].

- 3 Du kan välja språk på bilden som visas. Bilden där du väljer program visas.



- 4 Installera DivX och DirectX. Om DivX och DirectX inte finns installerade i datorn måste du installera dem innan du installerar ACDSee for PENTAX 2.0. Klicka på [DirectX] för att installera DirectX. Använd standardinställningarna och klicka på [Nästa] när installationsbilden visas. Programvals-bilden visas när installationen är klar. Klicka på [DivX] och installera DivX. Installationen fullföljs med ett klick (du får ingen ytterligare vägledning på skärmen).



- Kontrollera att DivX är installerat på datorn genom att öppna startmenyn, klicka på [Program] och titta efter [DivX]. Markera [DivX Codec] på [DivX] och klicka på [License] där du kan studera LICENSAVTALET.

- Windows Media Player 7.1 eller senare
- DirectX 9.0 eller senare

De versioner av Internet Explorer, Windows Media Player och Windows Installer Service som krävs för ACDSee for PENTAX 2.0 och ACD Showtime! for PENTAX finns inte med på den CD-ROM (S-SW39) som medföljer. Du kan ladda ned och installera dem från följande platser:

- Internet Explorer
<http://www.microsoft.com/ie>
- Windows Installer Service
<http://support.microsoft.com/default.aspx?scid=kb;EN-US;292539>

Systemkrav för Macintosh

Du kan inte spela upp filmer som du spelat in med Optio S6 på Macintosh.

• USB-anslutning

- OS : Mac OS 9.2/X (ver. 10.1, 10.2, 10.3)
- USB-port måste finnas
- * Installation av drivrutin behövs inte.

• Program

<ACDSee for PENTAX>

(sex språk: engelska, franska, tyska, spanska, italienska, japanska)

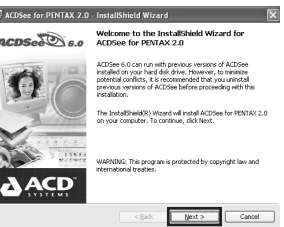
- OS : Mac OS 9.2 eller senare (kräver QuickTime 6.0 eller senare och senaste utgåvan av CarbonLib)
- Processor : Power PC G3 300MHz eller bättre
- Minne : minst 8 Mbyte
- Hårddiskutrymme : minst 6 Mbyte

ACD Photostitcher

(sex språk: engelska, franska, tyska, spanska, italienska, japanska)

- OS : Mac OS 9.2 eller senare (kräver QuickTime 4.1.2 eller senare och senaste utgåvan av CarbonLib)
- Processor : PowerPC G3 300MHz eller bättre
- Minne : Minst 64 Mbyte (128 Mbyte eller mer rekommenderas)
- Hårddiskutrymme : Minst 50Mbyte (under installationen), 150 Mbyte (500Mbyte rekommenderas)
- * Funktionen garanteras inte på alla datorer som uppfyller systemkraven.

- 5 Klicka på [ACDSee™]. Installationsbilden visas. Följ anvisningarna på skärmen och skriv in registreringsinformationen. Starta om datorn när installationen är klar (det behövs inga fler inställningar för installationen).



Om din PC har en äldre version än 7.1 av Windows Media Player, visas ett meddelande, likt det till höger, under installationen.

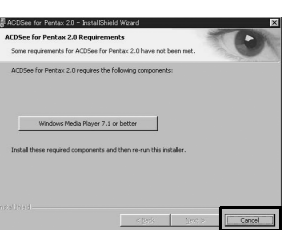
Följ i så fall anvisningarna nedan och uppdatera Windows Media Player innan du installerar programvaran.

1 Annullera installationen av ACDSee for PENTAX.

Klicka på [Avbryt] och [Slutför] när meddelandet om att programvaran installerats visas.

2 Installera senaste versionen av Windows Media Player.

Du kan ladda ned senaste versionen från följande adress.
<http://www.microsoft.com/windows/ie/default.msp>



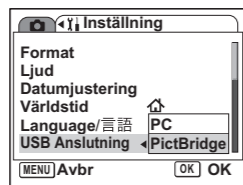
- Panoramabildsprogrammet "ACD photostitcher", bildlayout- och utskriftsprogrammet "FotoSlate 3.0" och filmredigeringsprogrammet "ACD Showtime! for PENTAX" installeras också om du installerar alla program i ACDSee for PENTAX 2.0 (fullständig installation).
- Du rekommenderas att uppdatera Windows från webbplatsen ovan när du uppdaterat Windows Media Player så att du får effektivast möjliga funktion.

- Symbolen för "ACD Photostitcher" visas inte på skrivbordet även om du installerar alla delar i ACDSee for PENTAX 2.0 (fullständig installation).
- Funktionen garanteras inte om DivX och DirectX inte är installerade på datorn. Installera alla programdelar så att ACDSee for PENTAX 2.0 fungerar fullt ut.

Ställa in digitalkameran

Ställa in USB-anslutningen till [Dator]

- Tryck på MENU-knappen.
- Tryck på fyrvägsknappen (►) så att menyen [X Inställningar].
- Markera [USB-anslutning] med fyrvägsknappen (▲▼).
- Tryck på fyrvägsknappen (►). En meny visas.
- Välj [Dator] med (▲▼).
- Tryck på OK-knappen.



- Anslut inte kameran till datorn om [PictBridge] är valt som USB-anslutning.
- Anslut inte kameran till skrivaren om [PC] är valt som USB-anslutning.

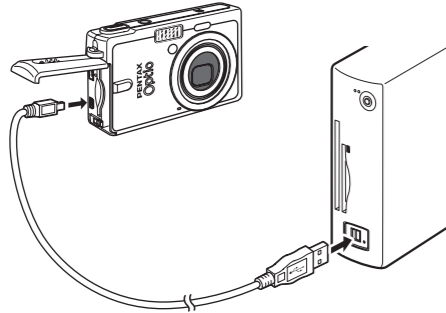
Överföra bilder till en Windows-dator

När du kopplar kameran till datorn och sätter på kameran så hittas den automatiskt. Du kan överföra bilder till datorn när ACDSee Device Detector-bilden visas.

- Om digitalkameran är ansluten till datorn med USB-anslutningen [PictBridge] vald, kan bilderna inte överföras. Koppla i så fall bort USB-kabeln från kameran och datorn och följ anvisningarna i avsnittet "Ställa in digitalkameran" och ställ in USB-anslutningen till [Dator]. Anslut sedan USB-kabeln igen.
- Vi rekommenderar att du använder nätadapter D-AC8 (tillbehör) när du kopplar kameran till dator. Bilddata kan förstöras om batterierna tar slut under bildöverföringen.

Hopkoppling av kamera och dator

- Sätt på datorn.
- Koppla samman dator och kamera med USB-kabeln. Kameran ska vara avstängd.

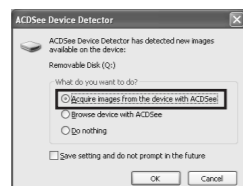


- Sätt på kameran. Skärmen ACDSee Device Detector (enhetsavkännare) visas automatiskt. Om ACDSee Device Detector-rutan inte kommer upp, visa och kopiera bilderna enligt anvisningarna i avsnittet "Om Device Detector-rutan inte visas".

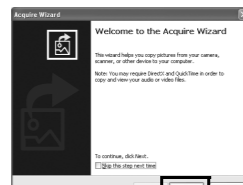
- Access-lampan blinkar grönt när kameran kommunicerar med datorn via USB-kabeln.
- Om det inte finns något SD-minneskort i kameran, överförs de bilder som finns i det inbyggda minnet till datorn.
- Bilderna i kameran kan visas direkt på datorn även om de inte överförts till den.
- Överför bilderna till datorn innan du redigerar dem.

Överföring av bilder

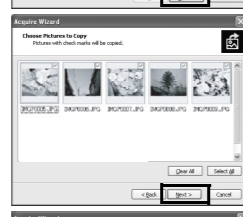
- Kontrollera att [Hämta bilder från enheten med ACDSee] är markerad och klicka på [OK].



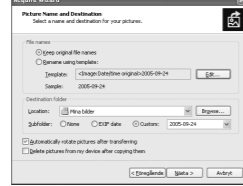
- Klicka på [Nästa].



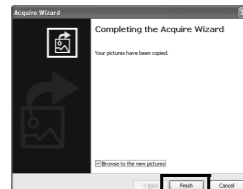
- Markera en bild som ska kopieras och klicka på [Nästa].



- Skriv in ett namn och var bilden ska sparas och klicka på [Nästa]. Bilden kopieras till datorn.

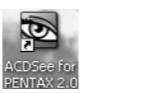


- Klicka på [Slutför]. Bildläsaren ACDSee for PENTAX 2.0 startar.

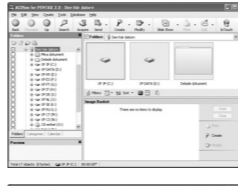


Om ACDSee Device Detector-rutan inte kommer upp

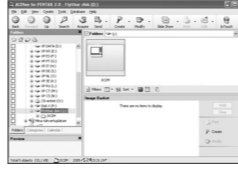
- Dubbelklicka på ikonen [ACDSee for PENTAX 2.0] på Skrivbordet.



- Dubbelklicka på [Den här datorn].



- Dubbelklicka på [Flyttbar disk].



- Om SD-minneskortet har en volymetikett, visas etikettnamnet istället för [flyttbar disk]. För ett nytt, oformaterat SD-minneskort visas eventuellt tillverkarens namn eller modellnummer.

- Dubbelklicka på mappen [DCIM].

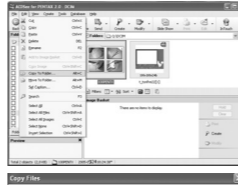
Bilderna sparas i mappen [xxxPENTX], där "xxx" är ett tresiffrigt mappnummer.



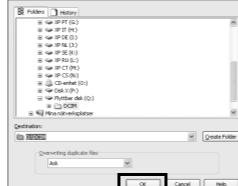
- Markera de mappar du vill kopiera till datorn. Håll [Ctrl]-knappen på tangentbordet nedtryckt medan du klickar på mapparna där de bilder du vill kopiera finns sparade.



- Välj [Kopiera till mapp...] på menyen [Redigera]. Bildkopieringsskärmen visas.



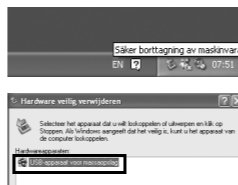
- Ange målmapp.
- Klicka på [OK]. Bilden kopieras till datorn.



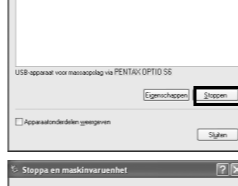
Koppla bort kameran från datorn

Windows XP

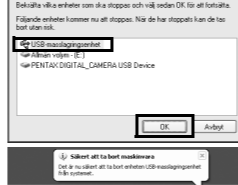
- Dubbelklicka på ikonen [Säker bortkoppling av maskinvara] på aktivitetsfältet. Bilden Säker bortkoppling av maskinvara visas.
- Markera [USB-lagringsenhet] och klicka på [Stoppa]. Bilden Stänga av maskinvaruenhet visas.



- Markera [USB Mass Storage Device] och klicka på [OK]. Ett meddelande att maskinvaran kan tas bort visas.

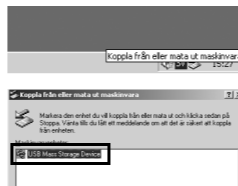


- Koppla bort USB-kabeln från datorn och kameran.

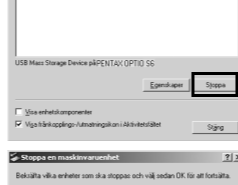


Windows 2000/Me

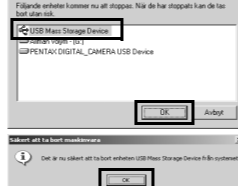
- Dubbelklicka på ikonen [Koppla bort eller mata ut maskinvara] på aktivitetsfältet. Bilden Koppla bort eller mata ut maskinvara visas.
- Markera [USB-lagringsenhet] och klicka på [Stoppa]. Bilden Stänga av maskinvaruenhet visas.



- Markera [USB Mass Storage Device] och klicka på [OK]. Ett meddelande att maskinvaran kan tas bort visas.



- Klicka på [OK].
- Koppla bort USB-kabeln från datorn och kameran.



- Om kameran (flyttbar disk) används av ett program, som t.ex. ACDSee for PENTAX 2.0, kan den inte kopplas bort förrän programmet avslutats.
- När du kopplar bort USB-kabeln annulleras USB-läget och kameran växlar till uppspelningsläge med objektivet indraget.

Installera programvaran

Installera bildbehandlingsprogrammet (ACDSee for PENTAX)

Detta avsnitt beskriver installationsproceduren för ACDSee for PENTAX, så att du kan visa och redigera bilder som överförts till Macintosh-datorn.

- Sätt på Macintosh-datorn.
- Sätt in CD-ROM:en (S-SW39) i CD-ROM-enheten.
- Dubbelklicka på ikonen CD-ROM (S-SW39).
- Dubbelklicka på [Install ACDSee]-symbolen. PENTAX Software Installer-bilden visas. Dubbelklicka på ikonen [Master Installer] så att PENTAX Software Installer-bilden visas.
- Du kan välja språk på bilden som visas. En bild där du kan välja vilka program som ska installeras visas.



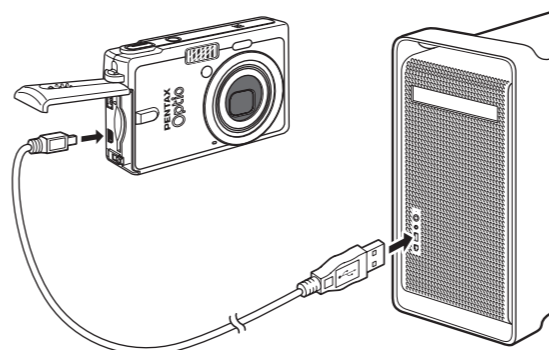
- Klicka på [ACDSee™]. Inställningsbilden visas. Följ anvisningarna på skärmen, skriv in registreringsinformationen och installera programvaran.

Överföring av bilder till en Macintosh-dator

- Om USB-anslutningen är inställd på [PictBridge] vid anslutning till en Macintosh kan du inte överföra bilder. Koppla bort kameran från Macintosh och ställ in USB-anslutningen till [Dator]. Koppla in USB-kabeln enligt anvisningarna i avsnittet "Ställa in digitalkameran" i handboken.
- Vi rekommenderar att du använder nätadapter D-AC8 (tillbehör) när du kopplar kameran till dator. Bilddata kan förstöras om batterierna tar slut under bildöverföringen.

Hopkoppling av kamera och dator

- Sätt på Macintosh-datorn.
- Koppla samman dator och kamera med USB-kabeln. Kameran ska vara avstängd.



- Sätt på kameran. Kameran syns som [untitled] på skrivbordet ([NO_NAME] i Mac OS X). Enhetsnamnet kan ändras efter egna önskemål.



- Om SD-minneskortet har en volymetikett, visas etiketten istället för [namnlös]. För ett nytt, oformaterat SD-minneskort visas eventuellt tillverkarens namn eller modellnummer.
- När kameran kommunicerar med en Macintosh via en USB-kabel blinkar Access-lampan grönt.
- Om det inte finns något SD-minneskort i kameran, överförs de bilder som finns i det inbyggda minnet till datorn.



- Visas meddelandet [CarbonLib-xxxxx kunde inte hittas] under installationen, måste du först lägga filen "CarbonLib" i mappen Programtillägg i system-mappen för att kunna installera medföljande programvara i Mac OS 9.2. Felmeddelandet visas om tillägsfilen inte finns eller om det finns en äldre version av filen. Den senaste tillgängliga versionen av CarbonLib finns på Apples webbplats. Ladda hem filen och installera den. Apples webbadress: <http://www.apple.com>
- *Kontakta Apple för utförlig information om användning av CarbonLib-filen.
- Dessutom installeras samtidigt panorambildprogrammet ACD Photostitcher om man installerar ACDSee for PENTAX
- När installationen är klar skapas en mapp i ACDSee for PENTAX. Klicka på [ACD photostitcher]-symbolen i [ACD photostitcher]-mappen för att starta programmet.

Överföring av bilder

De är behändigt att använda iPhoto, ImageCapture eller ACDSee Device Detector när du överför bilder till din Macintosh. Se vidare i bruksanvisningen till datorn.

- Bilderna i kameran kan visas direkt på Macintosh-datorn även om de inte överförts till den.
- Överför bilderna till Macintosh-datorn innan du redigerar dem.

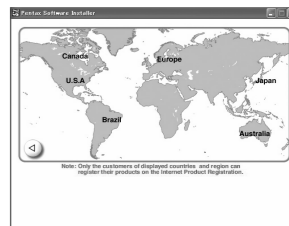
Koppla bort kameran från Macintosh-datorn

- Dra [namnlös] på skrivbordet till papperskorgen. Dra ikonen med volymetikettsnamnet till papperskorgen om det finns en etikett på SD-minneskortet.
- Koppla bort USB-kabeln från datorn och kameran.

- Om kameran (flyttbar disk) används av ett program, som t.ex. ACDSee for PENTAX, kan den inte kopplas bort förrän programmet avslutats.
- När du kopplar bort USB-kabeln annulleras USB-läget och kameran växlar till uppspelningsläge med objektivet indraget.

Produktregistrering på Internet

Klicka på [Product Registration] på valbilden i **Steg 3**. Då visas en världskarta med Internet Product Registration.



Om din dator är ansluten till Internet, klicka på visat land eller region och följ anvisningarna för registrering av din produkt.

Tack för din hjälp.

- Bara kunder i de regioner och länder som visas kan registrera sina produkter med Internet Product Registration.